

ESPAÑOL

- El ECM24 acepta sólo 'M' Key. Los SSDs M.2 B-Key de base SATA no son aceptados.
 - Se incluyen dos almohadillas térmicas de color gris de grosor diferente. Para SSDs M.2 de un solo lado (parte trasera lisa sin componentes), por favor use la almohadilla de 1,75mm de grosor; para los SSDs M.2 de doble cara (ambos lados con componentes), por favor use la almohadilla de 0,75mm de grosor.
 - Si la almohadilla térmica azul de 1mm no le bastara de grosor como para establecer contacto con el SSD M.2 y el disipador, entonces debería usar la almohadilla térmica azul de 1,5mm. Su objetivo es crear suficiente grosor como para establecer un buen contacto y que el calor del SSD M.2 se pueda transferir a través del disipador.

ITALIANO

- ECM24 supporta solo 'M' key. Gli SSD M.2 base SATA B key non sono supportati.
 - Sono inclusi due pad termici grigi di diverso spessore. Per SSD M.2 a lato singolo (nero piatto senza componente), utilizzare un pad da 1,75 mm di spessore; per SSD M.2 a lato doppio (entrambi i lati con componenti), utilizzare un pad da 0,75 mm di spessore.
 - Se il pad termico blu da 1 mm non è abbastanza spesso da entrare in contatto con l'SSD M.2 e il dissipatore di calore, è necessario utilizzare il pad termico blu da 1,5 mm. L'obiettivo è creare uno spessore sufficiente per consentire contatti solidi in modo che il calore dall'SSD M.2 possa essere trasferito completamente al dissipatore di calore.

ไทย

- ECM24 รองรับ M.2 SSD ชนิด 'M' key เท่านั้น ไม่รองรับ M.2 SSD แบบ SATA
 - ผลิตภัณฑ์นี้มาพร้อมกับแผ่นระบายความร้อนสีเทา 2 แผ่น สำหรับ M.2 SSD แบบหน้าเดียว (ด้านหลังโล่ง ไม่มีองค์ประกอบ), กรุณาใช้แผ่นแบบที่มีความหนา 1.75 มม. สำหรับ M.2 SSD แบบสองหน้า (ทั้งสองด้านมีองค์ประกอบ), กรุณาใช้แผ่นแบบที่มีความหนา 0.75 มม.
 - หากแผ่นที่ติดไว้มีความหนาน้อยเกินไปจนทำให้การสัมผัสกับ SSD M.2 และฮีตซิงค์ไม่ดีพอ ควรเลือกใช้แผ่นที่มีความหนา 1.5 มม. เป้าหมายคือการสร้างความหนาพอที่จะทำให้การสัมผัสกับฮีตซิงค์บนแผ่นระบายความร้อนจาก M.2 SSD จะสามารถส่งผ่านไปยังฮีตซิงค์ได้

РУССКИЙ

- ECM24 поддерживает только ключ M. Твердотельные накопители M.2 на базе интерфейса SATA с ключом B не поддерживаются.
 - В комплект входят две термopрокладки серого цвета разной толщины. Для одностороннего твердотельного накопителя M.2 (с одной плоской поверхностью без компонента) используйте прокладку толщиной 1,75 мм; для двухстороннего твердотельного накопителя M.2 (обе стороны с компонентами) используйте прокладку толщиной 0,75 мм.
 - Если толщины синей термopрокладки 1 мм не достаточно для прочного контакта как с твердотельным накопителем M.2, так и радиатором, необходимо использовать синюю термopрокладку толщиной 1,5 мм. Цель состоит в том, чтобы создать достаточную толщину для обеспечения надежного контакта поверхностей, который позволил бы эффективно отводить тепло от твердотельного накопителя M.2 на радиатор.

繁體中文

- ECM24 只支援 M.2 SSD 規格, B 型 SATA 底座以及 M.2 固態硬碟並不支援
 - 本包裝內含兩個不同厚度及色階的灰色導熱散片針對單面的 M.2 固態硬碟, 底部為平面並沒有纜線連接器, 請使用 1.75 釐米厚的貼片; 針對雙面的 M.2 固態硬碟, 兩面皆有纜線連接器, 請使用 0.75 釐米厚的貼片
 - 假如 1 釐米的藍色導熱散片並不足夠緊密連接 M.2 固態硬碟以及散熱片兩端, 在此建議您使用 1.5 釐米的藍色導熱散片採用上述模式是為了讓您的機器接觸更為厚實連結, 以便 M.2 固態硬碟的主機熱度能透過散片傳導。

简体中文

- ECM24 只支持 M.2 规格, B 型 SATA 底座以及 M.2 固态硬盘并不支持
 - 本包装内含两个不同厚度及色阶的灰色导热散片针对单面的 M.2 固态硬盘, 底部为平面并没有电缆连接器, 请使用 1.75 厘米厚的贴片; 针对双面的 M.2 固态硬盘, 两面皆有电缆连接器, 请使用 0.75 厘米厚的贴片
 - 假如 1 厘米的蓝色导热散片并不足够紧密连接 M.2 固态硬盘以及散热片两端, 在此建议您使用 1.5 厘米的蓝色导热散片采用上述模式是为了让您的机体接触更为厚实连接, 以便 M.2 固态硬盘的主机热度过能通过散热片传导。

日本語

- ECM24は 'M' キーのみ対応します。B-キー SATA ベースの M.2 SSD には未対応です。
 - 2枚の厚さの異なるグレーの放熱パッドが付属しています。片側 M.2 SSD (コンポーネントなしまたは平たい背面) には 1.75mm 厚のパッド、両側 M.2 SSD (コンポーネントが両側) には 0.75mm 厚のパッドを使用します。
 - 1mm のブルー放熱パッド1枚では M.2 SSD とアダプタカードの隙間が埋まらない場合、1.5mm のブルー放熱パッドパッドを使用します。作業の目的では、M.2 SSD の面に直接接触して熱がヒートシンクに十分伝導するよう厚みが必要です。

한국어

- ECM24는 'M' 키만 지원합니다. B-키 SATA 베이스 M.2 SSD는 지원하지 않습니다.
 - 두가지의 두께와 색상의 열전도 패드를 2개 포함하고 있습니다. 단면 M.2 SSD(구성품들 제외 한 평평한 뒷면)의 경우 1.75mm 두께의 패드를 사용하십시오. 양면 M.2 SSD(구성품들 포함 한 양면)의 경우 0.75mm 두께의 패드를 사용하십시오.
 - 1mm 두께의 파란색 열전도 패드가 M.2 SSD와 방열판 모두에 접촉할 만큼 충분하지 않으면 1.5mm 두께의 파란색 열전도 패드를 사용해야 합니다. 이와 같이 충분한 두께로 확실히 접촉하도록 함으로써 M.2 SSD에서 방출된 열을 방열판을 통해 전달할 수 있습니다.

Warranty Information

This product has a limited 1 year warranty in North America and Australia.
 For information on warranty periods in other regions, please contact your reseller or SilverStone authorized distributor.
 本产品自购买之日起, 于中国地区 (不包含澳门, 香港特别行政区) 享有一年有限保证责任 (部分产品为二年, 三年或五年)。详细保固年限请参照官方网站 <https://silverstonetek.com.cn/> 公布之产品型号为依据。

Warranty terms & conditions

- Product component defects or damages resulting from defective production is covered under warranty. Defects or damages with the following conditions will be fixed or replaced under SilverStone Technology's jurisdiction.
 - Usage in accordance with instructions provided in this manual, with no misuse, overuse, or other inappropriate actions.
 - Damage not caused by natural disaster (thunder, fire, earthquake, flood, salt, wind, insect, animals, etc...)
 - Product is not disassembled, modified, or fixed. Components not disassembled or replaced.
 - Warranty mark/stickers are not removed or broken.
 Loss or damages resulted from conditions other than ones listed above are not covered under warranty.
- Under warranty, SilverStone Technology's maximum liability is limited to the current market value for the product (depreciated value, excluding shipping, handling, and other fees). SilverStone Technology is not responsible for other damages or loss associated with the use of product.
- Under warranty, SilverStone Technology is obligated to repair or replace its defective products. Under no circumstances will SilverStone Technology be liable for damages in connection with the sale, purchase, or use including but not limited to loss of data, loss of business, loss of profits, loss of use of the product or incidental or consequential damage whether or not foreseeable and whether or not based on breach of warranty, contract or negligence, even if SilverStone Technology has been advised of the possibility of such damages.
- Warranty covers only the original purchaser through authorized SilverStone distributors and resellers and is not transferable to a second hand purchaser.
- You must provide sales receipt or invoice with clear indication of purchase date to determine warranty eligibility.
- If a problem develops during the warranty period, please contact your retailer/reseller/SilverStone authorized distributors or SilverStone <http://www.silverstonetek.com>. Please note that: (i) You must provide proof of original purchase of the product by a dated itemized receipt; (ii) You shall bear the cost of shipping (or otherwise transporting) the product to SilverStone authorized distributors. SilverStone authorized distributors will bear the cost of shipping (or otherwise transporting) the product back to you after completing the warranty service; (iii) Before you send the product, you must be issued a Return Merchandise Authorization ("RMA") number from SilverStone. Updated warranty information will be posted on SilverStone's official website. Please visit <http://www.silverstonetek.com> for the latest updates.

Additional info & contacts

For North America (usasupport@silverstonetek.com)
 SilverStone Technology in North America may repair or replace defective product with refurbished product that is not new but has been functionally tested. Returned product will be the remainder of the warranty period or thirty days, whichever is longer.
 All products should be sent back to the place of purchase if it is within 30 days of purchase, after 30 days, customers need to initiate RMA procedure with SilverStone Technology in USA by first downloading the "USA RMA form for end-users" form from the below link and follow its instructions. <http://silverstonetek.com/contactus.php>
For Australia only (support@silverstonetek.com)
 Our goods come with guarantee that cannot be excluded under the Australian Consumer Law.
 You are entitled to a replacement or refund for a major failure and for compensation for any other reasonably foreseeable loss or damage.
 You are also entitled to have the goods repaired or replaced if the goods fail to be of acceptable quality and the failure does not amount to a major failure.
 Please refer to above "Warranty terms & conditions" for further warranty details.
 SilverStone Technology Co., Ltd. 12F No. 168 Jianshang Rd., Zhonghe Dist., New Taipei City 235 Taiwan R.O.C. + 886-2-8228-1238 (standard international call charges apply)
For Europe (support.eu@silverstonetek.de). **For China** (support@silverstonetek.com.cn). **For all other regions** (support@silverstonetek.com)

This device complies with Part 15 of the FCC rules. Operation is subject to the following two conditions:
 (1) this device may not cause harmful interference, and
 (2) this device must accept any interference received, including interference that may cause undesired operation.

有毒有害物质/元素及其化学含量表						
部件名称	铅 (Pb)	汞 (Hg)	镉 (Cd)	六价铬 (Cr(VI))	多溴联苯 (PBB)	多溴二苯醚 (PBDE)
导热贴	○	○	○	○	○	○
导热鳍片	○	○	○	○	○	○
螺丝	○	○	○	○	○	○
PCBA	○	○	○	○	○	○
包材	○	○	○	○	○	○

本表格依据SJ/T 11364的规定编制
 ○：表示该有毒有害物质在该部件所有均质材料中的含量均在GB/T 26572 规定的限量要求以下。
 ×：表示该有毒有害物质至少在该部件的某一均质材料中的含量超出GB/T 26572 规定的限量要求。

产品合格证
 检验员: 检01
 生产日期: 见产品条码

10
 NO.G11234450



M.2 NVMe SSD to PCIe 3.0 x4 adapter with heatsink

ECM24



Converts one M.2 port (M key) into one PCIe x4 interface
 Includes aluminum heatsink and thermal pad for enhanced M.2 SSD cooling
 Exposed copper innlays efficiently cool installed M.2 SSD for consistently high performance
 Supports 2230,2242,2260 and 2280 length M.2 SSD
 Includes optional Low-profile expansion slot
 No driver installation required

www.silverstonetek.com

Specifications

Model No.	SST-ECM24	Thermal Pad	
LED indicator	Power ON : Blue	Thermal conductivity	1.5W/m.k
Toggle switch	LED ON/OFF	Operating temperature	-20 °C ~ 180 °C
Interface	PCI Express x4	Thermal pad thickness	0.75mm, 1mm, 1.5mm, 1.75mm
SSD Interface	M.2 (NGFF)	Net weight & Dimension	Blue Pad 1 : 70 mm (W) x 1 mm (H) x 20mm (D), 3.2g Blue Pad 2 : 70 mm (W) x 1.5 mm (H) x 20mm (D), 4.61g Gray Pad 1 : 70 mm (W) x 0.75 mm (H) x 20mm (D), 2.53g Gray Pad 2 : 70 mm (W) x 1.75 mm (H) x 20mm (D), 5.52g
Module Key	PCIe x4 NVMe-based M key	Net weight & Dimension	Heatsink with PCB: 121mm (W) x 20mm (H) x 130mm (D), 110g
Support Length of M.2 SSD	30mm, 42mm, 60mm, 80mm		
Operating system support	Microsoft Windows 7 (32bit/64bit), 8/8.1/10 (32bit/64bit) or future release version Mac OS 10.2.8 or above Linux		

Note : If you wish to boot off using M.2 SSD, your motherboard needs to support it. Due to BIOS limitations, not all motherboards support booting off M.2 SSD so please consult your motherboard manual or vendor for more details on how to enable this function.
 Note : M.2 PCIe-NVMe mode SSD requires the use of Intel® 9 series (Z97 H97 Z170 X99) or higher version chipset motherboard with Windows 8 or higher version operating system.

Package Content

ECM24 PCB x 1	Bracket screw x 2	Screw nut x 2	Standard profile Bracket x 1
Heatsink x 1	M.2 SSD screw x 3	Blue thermal pad x 2	Low profile Bracket x 1
Screwdriver x 1	Heatsink screw x 5	Gray thermal pad x 2	

1

Remove plastic warp from ECM24

DEUTSCH Entfernen Sie die Plastikfolie vom ECM24	РУССКИЙ Снимите пластиковую пленку с ECM24
FRANÇAIS Retirez l'emballage en plastique de l'ECM24	繁體中文 從ECM24移除塑膠包裝
ESPAÑOL Retire el protector de plástico del ECM24	简体中文 从ECM24移除塑料包装
ITALIANO Rimuovere la pellicola trasparente da ECM24	日本語 ECM24から包装フィルムを取り外します
ไทย แกะพลาสติกคลุมออกจาก ECM24	한국어 ECM24에서 비닐 랩을 제거합니다

2

Fasten screw nut to PCB according to the size of your M.2 SSD



DEUTSCH

Befestigen Sie die Schraubenmutter entsprechend der Größe Ihrer M.2-SSD an der Leiterplatte

FRANÇAIS

Serrez l'écrou de vis sur la carte de circuit imprimé conformément à la taille de votre SSD M.2

ESPAÑOL

Apriete la tuerca al PCB según el tamaño de su SSD M.2

ITALIANO

Fissare il dado per vite alla PCB in base alle dimensioni dell'SSD M.2

ไทย

ขันกวดสกรูขาตั้งด้วยน๊อตบนแผ่นบอร์ดตามที่ตรงตามความยาวของ M.2 SSD

РУССКИЙ

Закрепите гайку на печатной плате по размеру твердотельного накопителя M.2

繁體中文

根據M.2固態硬碟的型號大小，將螺帽拴緊印刷電路板

簡體中文

根據M.2固態硬碟的型號大小，將螺帽拴緊印刷電路板

日本語

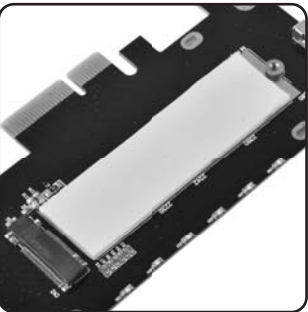
M.2 SSDの寸法に合わせてPCBにネジのナットを締めます

한국어

M.2 SSD의 크기예 따라 PCB에 나사 너트를 조입니다

3

Remove plastic wrap from gray thermal pad and place it on PCB where the M.2 SSD will be installed



DEUTSCH

Entfernen Sie die Plastikfolie von der grauen Wärmefalle und platzieren Sie diese an der Stelle auf der Leiterplatte, an der die M.2-SSD installiert wird

FRANÇAIS

Retirez l'emballage en plastique de la plaquette thermique grise et placez-la sur la carte de circuit imprimé à l'endroit où le SSD M.2 va être installé

ESPAÑOL

Retire el protector de plástico de la almohadilla térmica gris y colóquela en el PCB donde instalará el SSD M.2

ITALIANO

Rimuovere la pellicola trasparente dal pad termico grigio e collocarlo sulla PCB in cui è installato l'SSD M.2

ไทย

แกะพลาสติกหุ้มออกจากแผ่นฮีตซิงค์ความร้อนสีเทา วางลงบนแผ่นบอร์ดตามที่ตรงตามการติดตั้ง M.2 SSD

РУССКИЙ

Снимите пластиковую пленку с серой термopрокладки, которую необходимо поместить на печатную плату там, где будет установлен твердотельный накопитель M.2

繁體中文

拆除灰色導熱散片上的塑膠包裝，並且將其放在印刷電路板上，此處也為M.2固態硬碟安裝處

簡體中文

拆除灰色导热散片上的塑料包装，并且将其放在印刷电路上，此处也為M.2固態硬盘安装处

日本語

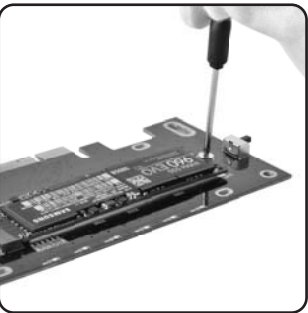
グレーの放熱パッドから包装フィルムをはがし、M.2 SSD のインストールされるPCB部分に置きます

한국어

회색 열전도 패드에서 비닐 랩을 제거하고 이를 M.2 SSD가 설치될 PCB에 올려놓습니다

4

Install M.2 SSD and secure it with screws



DEUTSCH

Installieren Sie die M.2-SSD und sichern Sie sie mit Schrauben

FRANÇAIS

Installez le SSD M.2 et fixez-le avec des vis

ESPAÑOL

Instale el SSD M.2 y fíjelo con tornillos

ITALIANO

Installare l'SSD M.2 e fissarlo con viti

ไทย

ติดตั้ง M.2 SSD ยึดด้วยสกรูให้แน่น

РУССКИЙ

Установите твердотельный накопитель M.2 и закрепите его винтами

繁體中文

運用所提供的M.2固態硬碟螺絲固定M.2硬碟

簡體中文

运用所提供的M.2固態硬盘螺丝固定M.2硬盘

日本語

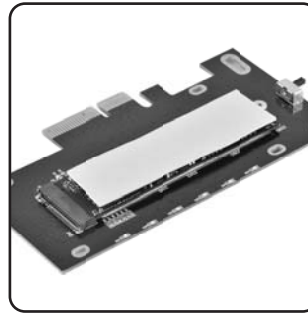
M.2 SSDをインストールし、ネジで固定します

한국어

M.2 SSD를 설치하고 나사로 고정합니다

5

Place the 1mm blue thermal pad on the M.2 SSD



DEUTSCH

Platzieren Sie die blaue 1-mm-Wärmefalle auf der M.2-SSD

FRANÇAIS

Placez la plaquette thermique bleue de 1 mm sur le SSD M.2

ESPAÑOL

Coloque la almohadilla térmica azul de 1mm en el SSD M.2

ITALIANO

Collocare il pad termico blu da 1 mm sull'SSD M.2

ไทย

วางแผ่นฮีตซิงค์ความร้อนสีฟ้าความหนา 1 มม. ลงบน M.2 SSD

РУССКИЙ

Поместите синюю термopрокладку толщиной 1 мм на твердотельный накопитель M.2

繁體中文

將1釐米藍色導熱散片放置在M.2固態硬碟上

簡體中文

將1厘米蓝色导热散片放置在M.2固态硬盘上

日本語

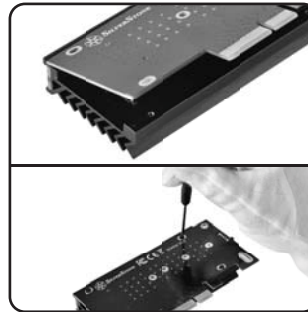
M.2 SSDに1mmのブルー放熱パッドを置きます

한국어

1mm 두께의 파란색 열전도 패드를 M.2 SSD에 올려놓습니다

6

Install heatsink on top of the assembled M.2 SSD and secure with screws



DEUTSCH

Installieren Sie den Kühlkörper auf der montierten M.2-SSD und sichern Sie ihn mit Schrauben

FRANÇAIS

Installez le dissipateur thermique sur le SSD M.2 assemblé et fixez avec des vis

ESPAÑOL

Instale el disipador sobre el SSD M.2 montado y fíjelo con tornillos

ITALIANO

Installare il dissipatore di calore dell'SSD M.2 montato e fissare con viti

ไทย

ติดตั้งฮีตซิงค์ลงบน M.2 SSD ยึดด้วยสกรู

РУССКИЙ

Установите радиатор на поверхности собранного твердотельного накопителя M.2 и закрепите его винтами

繁體中文

用M.2固態硬碟螺絲安裝散熱片，在已組裝好的M.2固態硬碟頂部

簡體中文

用M.2固態硬盘螺丝安装散热片，在已组装好的M.2固态硬盘顶部

日本語

み込まれたM.2 SSD上面にヒートシンクをインストールし、ネジで固定します

한국어

방열판을 조립된 M.2 SSD에 설치하고 나사로 고정합니다

7

Install standard or low profile slot, secure it with screws to finish installation



DEUTSCH

Installieren Sie den Standard- oder Low-Profile-Steckplatz und sichern Sie ihn mit Schrauben, um die Installation abzuschließen

FRANÇAIS

Installez une fente standard ou à profil bas, fixez-la avec des vis pour terminer l'installation

ESPAÑOL

Instale una ranura estándar o de perfil bajo, asegúrela con tornillos para terminar la instalación

ITALIANO

Installare uno slot standard o di basso profilo, fissarlo con viti per completare l'installazione

ไทย

ติดตั้งสล็อตมาตรฐานหรือสล็อตโปรไฟล์ต่ำให้แน่นด้วยสกรูเพื่อสิ้นสุดการติดตั้งจนจกการทราบเป็นขั้น

РУССКИЙ

Установите стандартный или низкопрофильный разъем, закрепите его винтами для завершения установки

繁體中文

安裝長/短槽板，用螺絲固定即完成安裝

簡體中文

安裝長/短槽板，用螺絲固定即完成安裝

日本語

標準またはロープロファイルスロットを取り付け、ネジで固定して取り付けを完了します。

한국어

표준 또는 로우 프로파일 슬롯을 설치하고 나사로 고정하여 설치를 완료하십시오.

Special notes

- ECM24 supports "M" key only, B-Key SATA base M.2 SSDs are not supported.
 - Two gray colored thermal pads with different thickness are included. For single sided M.2 SSD (flat back without component), please use 1.75mm thick pad; for double sided M.2 SSD (both sides with components), please use 0.75mm thick pad.
 - If 1mm blue thermal pad is not thick enough to make contact with both M.2 SSD and heatsink, then you should use the 1.5mm blue thermal pad. Your goal is to create enough thickness to enable solid contacts so the heat from M.2 SSD can be transferred through to the heatsink.
- DEUTSCH**
- ECM24 unterstützt nur „M“-Key, B-Key-SATA-Basis-M.2-SSDs werden nicht unterstützt.
 - Enthält zwei graue Wärmefallen mit unterschiedlicher Dicke. Bitte verwenden Sie bei einseitigen M.2-SSDs (glatte Rückseite ohne Komponente) die 1,75 mm dicke Falle und bei doppelseitigen M.2-SSDs (beide Seiten mit Komponenten) die 0,75 mm dicke Falle.
 - Falls die 1 mm dicke blaue Wärmefalle nicht dick genug ist, um Kontakt mit M.2-SSD und Kühlkörper herzustellen, sollten Sie die 1,5 mm dicke blaue Wärmefalle verwenden. Ihr Ziel ist eine ausreichende Dicke zur Gewährleistung eines soliden Kontakts, damit die Wärme der M.2-SSD über den Kühlkörper übertragen werden kann.
- FRANÇAIS**
- L'ECM24 ne prend en charge que la touche "M". Les SSD M.2 à base SATA et touche B ne sont pas pris en charge.
 - Deux plaquettes thermiques de couleur grise avec des épaisseurs différentes sont incluses. Pour les SSD M.2 simple face (dos plat sans composant), veuillez utiliser la plaquette de 1,75 mm d'épaisseur ; pour les SSD M.2 double face (les deux faces avec des composants), veuillez utiliser la plaquette de 0,75 mm d'épaisseur.
 - Si la plaquette thermique bleue de 1 mm n'est pas assez épaisse pour faire contact avec le SSD M.2 et le dissipateur thermique, vous devez utiliser la plaquette thermique bleue de 1,5 mm. Votre objectif est de créer une épaisseur suffisante pour permettre des contacts complets pour que la chaleur provenant du SSD M.2 puisse être transférée via le dissipateur thermique.